

ZPRÁVA O DOSAŽENÉ ÚROVNI KVALITY DISTRIBUCE ELEKTŘINY A SOUVISEJÍCÍCH SLUŽEB ZA ROK 2021

(dle vyhlášky č. 540/2005 Sb.)



Provozovatel distribuční soustavy je povinen dle vyhlášky č. 540 / 2005 Sb. § 23 zpracovat a zveřejnit Zprávu o dosažené úrovni kvality distribuce elektřiny a souvisejících služeb.

ZÁKLADNÍ PROVOZNÍ ÚDAJE CHARAKTERIZUJÍCÍ LOKÁLNÍ DISTRIBUČNÍ SOUSTAVU ORLEN UNIPETROL RPA s.r.o.

ORLEN Unipetrol RPA s.r.o. provozuje lokální distribuční soustavu v areálu Chempark Záluží a v jeho blízkém okolí vymezeném licencí na distribuci elektřiny.

Distribuční zařízení je provozováno na napěťových hladinách:

vvn	110 kV
vn	6 a 10 kV
nn	0,4 a 0,5 kV

Provoz distribuční sítě vvn, vn, nn

Distribuční síť ORLEN Unipetrol RPA, s.r.o. je napájena z distribuční soustavy společnosti ČEZ Distribuce a.s. prostřednictvím čtyř linek 110 kV z oblastí Výškov a Chotějovice.

Distribuční síť je dále (částečně) napájena z vlastní závodní výroby elektřiny a tepla.

Instalovaný výkon transformace vvn/nn 515,0 MVA

Počet transformátorů vvn/vn 15 ks

SOUHRNNÁ ZPRÁVA O DOSAŽENÉ ÚROVNI KVALITY DISTRIBUCE ELEKTŘINY A SOUVISEJÍCÍCH SLUŽEB

Držitel licence:

Rok:2021

Napěťová hladina	nn	vn	vvn
Počet zákazníků [-]	53	8	0
Celkové množství distribuované elektřiny [MWh]	9997,67	33587,31	0
Délka kabelových vedení [km]	287,08	292,54	33,9
Délka venkovních vedení [km]	0	0	0

1. Plnění standardů distribuce elektřiny v roce:2021

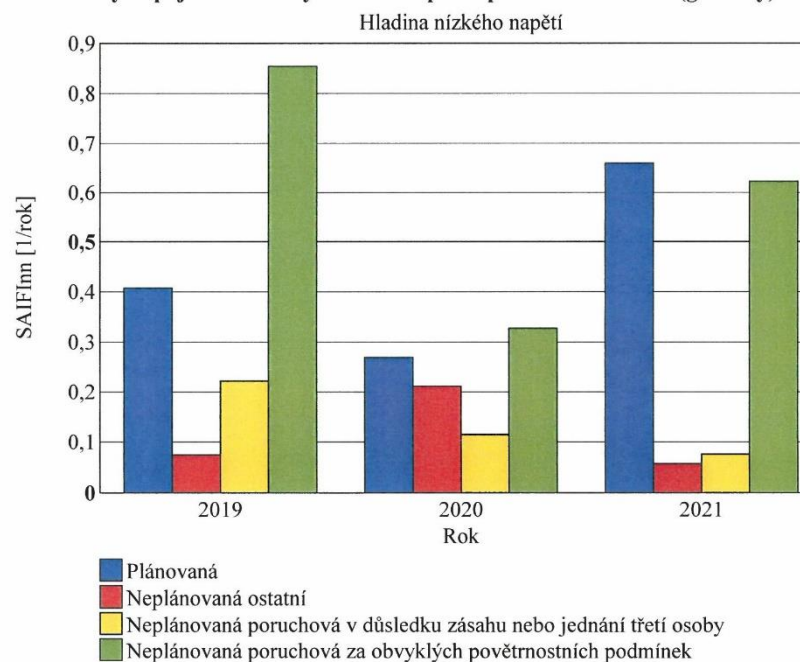
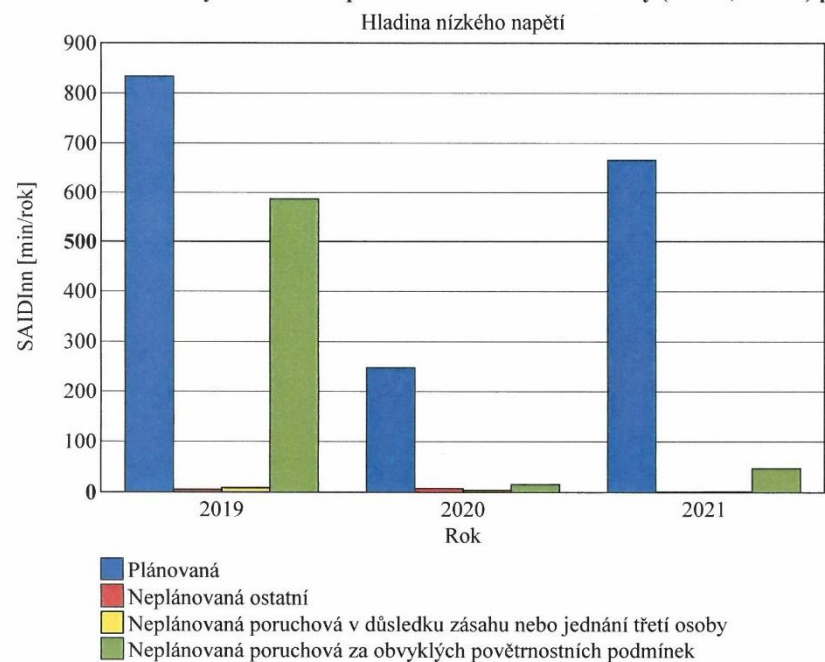
§	Standard	Počet případů			Počet vyplacených náhrad [-]	Výše vyplacených náhrad [Kč]	Teoretická výše náhrad* [Kč]
		Celkem [-]	Standard nedodržen				
			[-]	[%]			
5	ukončení přerušení přenosu nebo distribuce elektřiny	15	1	6,67	0	0	X
6	dodržení plánovaného omezení nebo přešení distribuce elektřiny	13	6	46,15	0	0	X
7	výměny poškozené pojistky	0	0	0	0	0	X
9	lhůty pro vyřízení reklamace na kvalitu napětí	0	0	0	0	0	0
10	lhůty pro odstranění příčin snížené kvality napětí	0	0	0	0	0	0
11	zaslání stanoviska k žádosti o připojení zařízení žadatele	1	0	0	0	0	0
12	umožnění přenosu nebo distribuce elektřiny	0	0	0	0	0	0
13	ukončení přerušení distribuce elektřiny z důvodu prodlení zákazníka nebo dodavatele sdružené služby s úhradou plateb za poskytnutou distribuci elektřiny	0	0	0	0	0	0
14	ukončení přerušení distribuce elektřiny na žádost dodavatele nebo dodavatele sdružené služby	0	0	0	0	0	0
15	výměny měřicího zařízení a vyrovnání plateb	0	0	0	0	0	0
16	předávání údajů o měření	0	0	0	0	0	0
17	lhůty pro vyřízení reklamace vyúčtování distribuce elektřiny	0	0	0	0	0	0
18	dodržení termínu schůzky se zákazníkem	0	0	0	0	0	0

* Teoretická výše náhrad - výše náhrad v případě, že by o náhradu požádali všichni zákazníci, kteří měli na poskytnutí náhrad právo.

2. Dosažené hodnoty ukazatelů nepřetržitosti distribuce elektřiny v roce 2021:

Zahrnutá přerušeni distribuce elektřiny	Průměrný počet přerušeni distribuce elektřiny u zákazníka na napěťové hladině			Průměrná souhrnná doba trvání přerušeni distribuce elektřiny u zákazníka na napěťové hladině			Průměrná doba trvání jednoho přerušeni distribuce elektřiny u zákazníka na napěťové hladině		
	nn	vn	vvv	nn	vn	vvv	nn	vn	vvv
	SAIFI _{nn}	SAIFI _{vn}	SAIFI _{vvv}	SAIDI _{nn}	SAIDI _{vn}	SAIDI _{vvv}	CAIDI _{nn}	CAIDI _{vn}	CAIDI _{vvv}
	[1/rok]			[min/rok]			[min]		
neplánovaná	0,755	0,000	0,000	49,642	0,000	0,000	65,775	0,000	0,000
z toho poruchová za obvyklých povětrnostních podmínek	0,623	0,000	0,000	46,887	0,000	0,000	75,303	0,000	0,000
z toho poruchová způsobená v důsledku zásahu nebo jednání třetí osoby	0,075	0,000	0,000	1,660	0,000	0,000	22,000	0,000	0,000
z toho ostatní neplánovaná	0,057	0,000	0,000	1,094	0,000	0,000	19,333	0,000	0,000
plánovaná	0,660	0,125	0,000	666,245	83,000	0,000	1008,885	664,000	0,000
Celkem - Hladinové ukazatele	1,415	0,125	0,000	715,887	83,000	0,000	505,893	664,000	0,000
Celkem - Systémové ukazatele		1,246			632,885			507,975	

3. Dosažené hodnoty ukazatelů nepřetržitosti distribuce elektřiny (SAIFI, SAIDI) pro zákazníky napájené z hladiny nízkého napětí v posledních 3 letech (graficky)



4. Komentář provozovatele distribuční soustavy k hodnocenému období a k dosaženým hodnotám ukazatelů nepřetržitosti distribuce elektřiny: 0

SOUHRNNÁ ZPRÁVA O DODRŽOVÁNÍ STANDARDŮ DODÁVEK V ROCE 2021

Napěťová hladina	nn	vn	vvn
Počet zákazníků [-]	50	3	1
Celková množství dodané elektřiny (MWh)	50 846	36 898	139 966

PLNĚNÍ STANDARDŮ DODÁVEK V ROCE 2021:

§	Standard	Počet případů			Počet vyplacených náhrad	Výše vyplacených náhrad	Teoretická výše náhrad *
		Celkem	Standard nedodržen				
		[-]	[-]	[%]			
19	Zajištění ukončení přerušení dodávky elektřiny z důvodu prodlení zákazníka s úhradou plateb za odebranou elektřinu.	0	0	0	0	0	0
20	Lhůty pro vyřízení reklamace vyúčtování dodávek elektřiny	0	0	0	0	0	0

METODIKA VÝPOČTU UKAZATELŮ PLYNULOSTI DISTRIBUCE

Stanovení ukazatelů spolehlivosti dodávky z lokální distribuční soustavy ORLEN Unipetrol RPA s.r.o. vyvolaných plánovanými nebo neplánovanými přerušeními dodávky, vychází z metodiky uveřejněné ve vyhlášce Energetického regulačního úřadu č.540/2005 Sb.

Podle doby trvání se přerušení distribuce elektřiny dělí na:

1. dlouhodobé – s dobou trvání delší než 3 minuty,
2. krátkodobé – s dobou trvání alespoň 1 sekunda a současně ne delší než 3 minuty.

Událostí se pro účely výpočtů rozumí stav v distribuční soustavě, který vedl k přerušení distribuce elektřiny dané kategorie na napěťové hladině.

Ukazatele se vypočítávají pouze z dlouhodobých přerušení distribuce elektřiny.

Začátkem přerušení distribuce elektřiny pro výpočet ukazatelů je okamžik, kdy se provozovatel distribuční soustavy dozvěděl o vzniku přerušení nebo kdy vznik přerušení zjistil nebo objektivně mohl a měl zjistit.

PODLE PŘÍČINY SE PŘERUŠENÍ PŘENOSU NEBO DISTRIBUCE ELEKTŘINY DĚLÍ

- 1. NEPLÁNOVANÉ** - přerušení distribuce elektřiny, které není plánovaným přerušením
- 1.1. poruchové** - přerušení distribuce elektřiny při vzniku a odstraňování poruchy na zařízení provozovatele distribuční soustavy podle § 25 odst. 3 písm. c) bodu 6 energetického zákona
- přerušení distribuce elektřiny způsobené chybným nebo bezdůvodným vypnutím zařízení distribuční soustavy jejím provozovatelem

PORUCHOVÉ PŘERUŠENÍ DISTRIBUCE ELEKTŘINY SE DÁLE DĚLÍ

- 1.1.1.** způsobené poruchou mající původ v zařízení distribuční soustavy provozovatele soustavy nebo jejím provozu
- 1.1.1.1.1.** **za obvyklých povětrnostních podmínek** – přerušení distribuce elektřiny způsobené poruchou, které není přerušením distribuce elektřiny způsobeným poruchou za nepříznivých povětrnostních podmínek
- 1.1.1.1.2.** **za nepříznivých povětrnostních podmínek** – přerušení distribuce elektřiny způsobené vlivem nepříznivých povětrnostních podmínek, jestliže provozovatel distribuční soustavy takovou skutečnost do 10-ti pracovních dnů ode dne, ve kterém k přerušení distribuce elektřiny došlo, oznámí a prokáže Úřadu
- 1.1.2.** způsobené v důsledku zásahu nebo jednání třetí osoby
- 1.2. vynucené** - přerušení distribuce elektřiny z důvodů podle § 25 odst. 3 písm. c) bodu 1 energetického zákona
- 1.3. mimořádné** - přerušení distribuce při stavech nouze nebo předcházení stavu nouze podle § 25 odst. 3 písm. c) bodu 2 energetického zákona
- 1.4.** - v důsledku události mimo distribuční soustavu provozovatele soustavy a u výrobce
- 2. PLÁNOVANÉ** - přerušení distribuce elektřiny při provádění plánovaných prací na zařízení distribuční soustavy, zejména oprav, údržby, revizí a rekonstrukcí podle § 25 odst. 3 písm. c) bodu 5 energetického zákona